

ASPECTOS DA FORMAÇÃO ESCOLAR E MIGRAÇÃO DE ALUNOS QUE INGRESSAM NA UNIPAR

José Carlos Dalmas *

Sérgio Marcos Perini **

Resumo

O presente artigo apresenta a análise de uma pesquisa sobre o perfil dos alunos que ingressaram na UNIPAR, no ano de 1997, sendo abordados os aspectos da formação escolar e a migração. A pesquisa foi realizada através de questionário aplicado a 1124 alunos dos primeiros anos de todos os cursos oferecidos pela Universidade.

Abstract

The present article shows the analysis of a research about the students profile that got into UNIPAR, in the year of 1997, being boarded the aspects of the scholar formation and the migration. The research was done through the questionnaire applied to 1124 first grade students offered by the University.

Introdução

Notando as profundas e contínuas

transformações pelas quais a UNIPAR vem passando, nos últimos anos, o presente estudo se destina a buscar maior compreensão sobre o perfil dos alunos que iniciaram os cursos no ano de 1997.

Sabe-se que a Unipar possui um total de 13 cursos, divididos em diferentes áreas do conhecimento. Para a compreensão do problema em foco, vários aspectos são investigados, tais como: a formação escolar anterior dos estudantes, a correlação entre a formação escolar e os cursos por eles frequentados, a migração de alunos de outros municípios que passam a residir na cidade de Umuarama, o tipo de residência, a forma de deslocamento dos que residem em municípios circunvizinhos, e outros.

É reconhecida a grande importância educacional da Universidade Paranense para a região e o significado econômico para o Município. Diante disso, procura-se no presente artigo afirmar as seguintes proposições:

- A maioria dos alunos que frequentam cursos noturnos, tem formação no 2º grau em escolas públicas;

* Docente da UNIPAR. Mestre em Matemática.

** Pós-graduado em Matemática.

- Os alunos que freqüentam cursos de período integral ou matutino têm maior índice de formação escolar na rede particular de ensino;
- Mais de 70% dos alunos que freqüentam cursos de período integral residem ou passaram a residir no Município de Umuarama.

Desenvolvimento

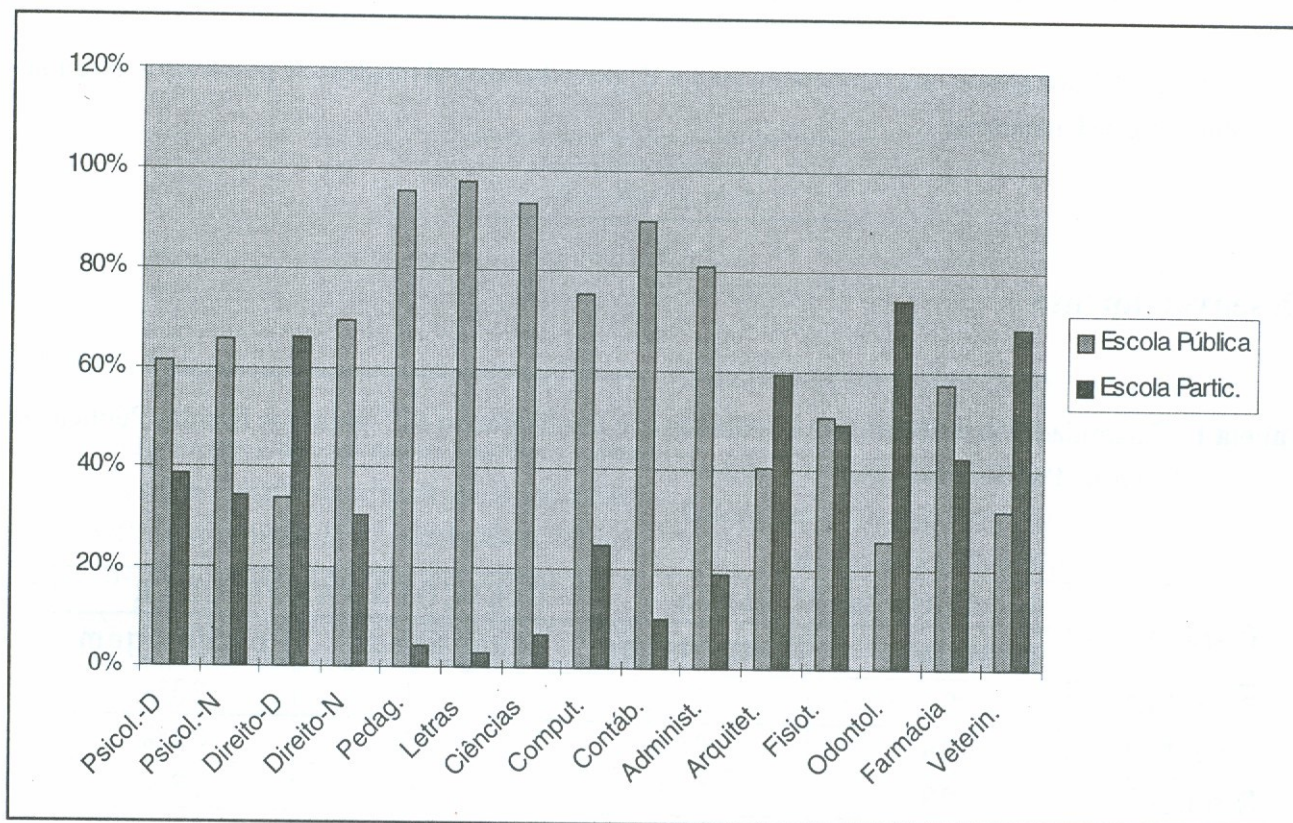
Tabela 1 - Quantidade e a porcentagem dos alunos que freqüentaram o 2º grau nas Escolas Públicas X Escolas Particulares.

Cursos	ESCOLA PÚBLICA		ESCOLA PARTICULAR	
	Quantidade	Porcentagem	Quantidade	Porcentagem
Psicol.-D ¹	33	61%	21	39%
Psicol.-N ²	38	66%	20	34%
Direito-D	23	34%	45	66%
Direito-N	97	69%	43	31%
Pedag.	44	96%	2	4%
Letras	74	97%	2	3%
Ciências	98	93%	7	7%
Comput.	51	75%	17	25%
Contáb.	54	90%	6	10%
Administ.	59	81%	14	19%
Arquitet.	11	41%	16	59%
Fisiot.	41	51%	40	49%
Odontol.	30	26%	86	74%
Farmácia	61	58%	45	42%
Veterin.	14	32%	30	68%
TOTAL	728	65%	394	35%
N. Resp.	2			

¹D - Diurno

²N - Noturno

Gráfico 1 - Porcentagem dos alunos que freqüentaram o 2º grau nas escolas públicas X escolas particulares



A tabela e o gráfico número 1 acima, apresentam um quadro comparativo entre a quantidade e a porcentagem de alunos que freqüentaram o 2º grau em escolas públicas e em escolas privadas.

Comparando a quantidade de alunos que estudam nos diferentes cursos da Unipar, no ano de 1997 e que freqüentaram o 2º grau em escolas públicas ou em escolas particulares, pode observar-se a seguinte situação:

Os cursos de Direito noturno, Letras e Ciências em andamento na Unipar apresentam freqüência superior a 70 alunos matriculados os quais cursaram o 2º grau em escola pública; os cursos de Direito diurno, Arquitetura e Urbanismo e Medicina Veterinária apresentam freqüência inferior a 30 alunos matriculados.

Por outro lado, no gráfico número 1 observa-

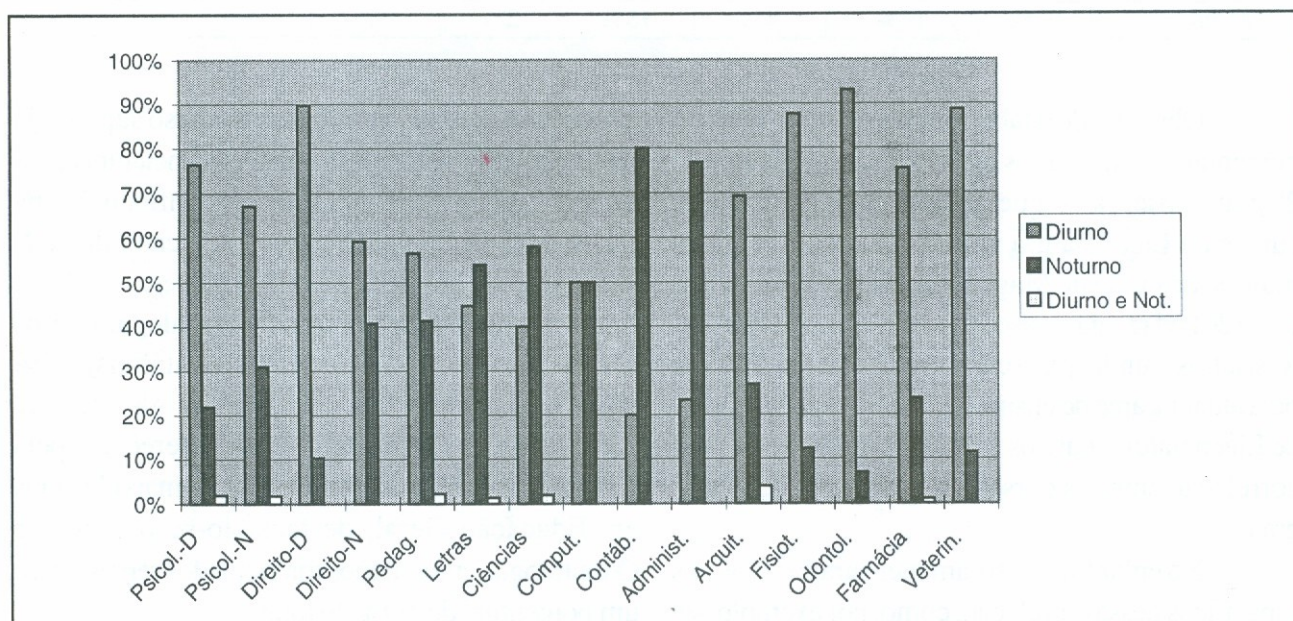
se, ainda, que há uma incidência superior a 80% de alunos que cursaram o 2º grau em escola pública e que freqüentam os cursos de Pedagogia, Letras e Ciências, ao passo que existe uma incidência inferior a 50% de alunos matriculados nos cursos de Direito diurno, Arquitetura, Odontologia e Medicina Veterinária.

Enfim, observando a freqüência de alunos matriculados, na Unipar, oriundos do 2º grau de escolas particulares, constata-se uma freqüência de 86 alunos no curso de Odontologia uma freqüência de menos de 10 alunos nos cursos de Pedagogia, Letras, Ciências e Ciências Contábeis.

No entanto, levando-se em conta o gráfico número 1, observa-se que os cursos de Direito diurno, Farmácia e Medicina Veterinária apresentam freqüência superior a 60%; e os cursos de Pedagogia, Letras e Ciências, inferior a 10%.

Tabela 2 - Quantidade e a porcentagem do período freqüentado no 2º grau.

Cursos	DIURNO		NOTURNO		DIURNO E NOTURNO	
	Diurno	Diurno	Noturno	Noturno	Diurno e Not.	Diurno e Not.
Psicol.-D	42	76%	12	22%	1	2%
Psicol.-N	39	67%	18	31%	1	2%
Direito-D	61	90%	7	10%	0	0%
Direito-N	83	59%	57	41%	0	0%
Pedag.	26	57%	19	41%	1	2%
Letras	34	45%	41	54%	1	1%
Ciências	42	40%	61	58%	2	2%
Comput.	34	50%	34	50%	0	0%
Contáb.	12	20%	48	80%	0	0%
Administ.	17	23%	56	77%	0	0%
Arquit.	18	69%	7	27%	1	4%
Fisiot.	71	88%	10	12%	0	0%
Odontol.	108	93%	8	7%	0	0%
Farmácia	80	75%	25	24%	1	1%
Veterin.	39	89%	5	11%	0	0%
TOTAL	706	63%	408	36%	8	1%
N. Resp.	2					

Gráfico 2 - Porcentagem dos alunos que freqüentaram o 2º grau nos períodos diurno, noturno ou diurno e noturno.

Observando a tabela e o gráfico número 2, que mostram o período frequentado no 2º grau, verifica-se que os alunos que frequentam os cursos de Letras, Ciências, Ciências Contábeis, Administração e Ciências da Computação, em sua maior parte, estudaram no 2º grau do período

noturno; e todos os demais cursos apresentam maior frequência de alunos que estudaram no período diurno, havendo ainda 8 alunos que frequentaram os dois períodos. Destaca-se que os cursos de Direito diurno, Fisioterapia, Odontologia e Medicina Veterinária apresentam frequência superior a 80%.

Tabela 3 - Porcentagem dos alunos com os respectivos cursos concluído no 2º grau.

Cursos	Educ. Geral	Área Contab.	Suplet.	Magist.	Área Agrop.	Outros	dois Cursos	Total
Psicol.-D	51%	16%	2%	20%	0%	4%	7%	100%
Psicol.-N	40%	14%	7%	31%	0%	0%	9%	100%
Direito-D	76%	3%	6%	6%	0%	7%	1%	100%
Direito-N	61%	21%	4%	6%	1%	2%	5%	100%
Pedag.	13%	13%	0%	63%	0%	0%	11%	100%
Letras	20%	32%	3%	38%	0%	0%	8%	100%
Ciências	25%	24%	1%	31%	2%	5%	13%	100%
Comput.	59%	31%	3%	4%	0%	1%	1%	100%
Contáb.	33%	53%	7%	3%	0%	2%	2%	100%
Administ.	45%	34%	7%	1%	3%	4%	5%	100%
Arquit.	85%	4%	7%	0%	0%	0%	4%	100%
Fisiot.	84%	7%	2%	4%	0%	2%	0%	100%
Odontol.	90%	3%	1%	0%	0%	5%	1%	100%
Farmácia	67%	12%	2%	10%	1%	5%	3%	100%
Veterin.	73%	5%	2%	2%	16%	2%	0%	100%
Média	55%	18%	4%	15%	2%	3%	5%	

Observando a tabela número 3, que mostra a porcentagem dos alunos que concluíram o curso de 2º grau, observa-se que aqueles que frequentam cursos de Licenciatura são oriundos, em maiores índices, do curso de Magistério. Nesse particular, o curso de Pedagogia apresenta o índice mais alto: 63%. Ressalta-se ainda que o curso de Magistério habilita para atuar na área de ensino de 1º grau e que os cursos de Licenciatura, para os 1º e 2º graus, havendo uma correlação entre os cursos frequentados no 2º e 3º grau.

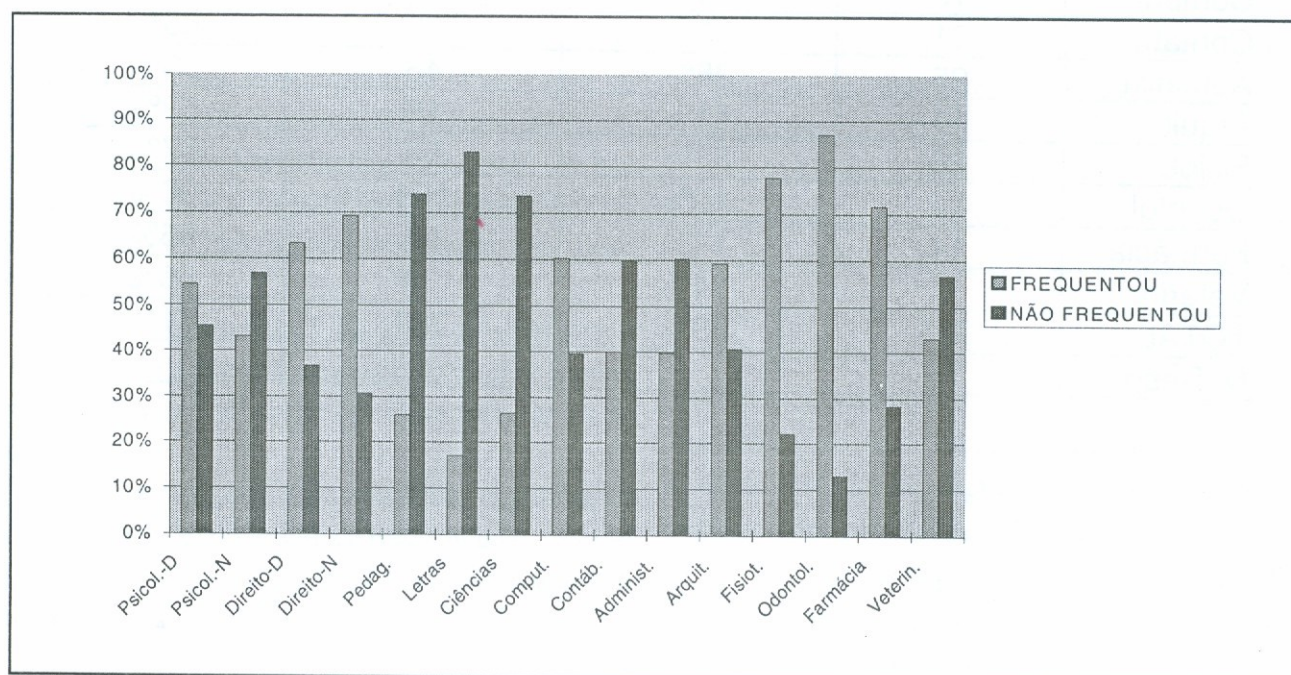
No entanto, não foram mensurados motivos específicos dessa correlação, como, por exemplo, se,

ao iniciar o 2º grau, o candidato ao curso superior já havia decidido fazer um curso de Licenciatura ou se a conclusão do curso de Magistério influenciou na escolha ou se a relação: número de candidatos X vagas, gerou algum tipo de influência, etc.

Observa-se, de maneira análoga, que os alunos do curso de Ciências Contábeis, 53% concluíram o curso do 2º grau na área de contabilidade. Nos demais cursos oferecidos pela UNIPAR, todos apresentaram índices mais elevados em Educação Geral, destacando-se o curso de Odontologia, cujos alunos matriculados representam um percentual de 90% do total.

Tabela 4 - Quantidade e a porcentagem dos alunos que freqüentaram cursinhos preparatórios pré-vestibulares.

Cursos	FREQUENTOU		NÃO FREQUENTOU	
	Quantidade	Porcentagem	Quantidade	porcentagem
Psicol.-D	30	55%	25	45%
Psicol.-N	25	43%	33	57%
Direito-D	43	63%	25	37%
Direito-N	97	69%	43	31%
Pedag.	12	26%	34	74%
Letras	13	17%	63	83%
Ciências	28	26%	78	74%
Comput.	41	60%	27	40%
Contáb.	24	40%	36	60%
Administ.	29	40%	44	60%
Arquit.	16	59%	11	41%
Fisiot.	63	78%	18	22%
Odontol.	101	87%	15	13%
Farmácia	76	72%	30	28%
Veterin.	19	43%	25	57%
TOTAL	617	55%	507	45%

Gráfico 3 - Porcentagem dos alunos que freqüentaram cursinhos preparatórios pré-vestibulares.

A tabela de número 4 e o gráfico de número 3 mostram a quantidade e a porcentagem de alunos que freqüentaram cursinhos preparatórios pré-vestibulares. Observa-se que os cursos de Direito noturno e Odontologia apresentam os maiores índices. Essas áreas apresentam a maior quantidade de alunos que tiveram acesso aos cursinhos preparatórios, representando, 97 e 104 alunos

respectivamente.

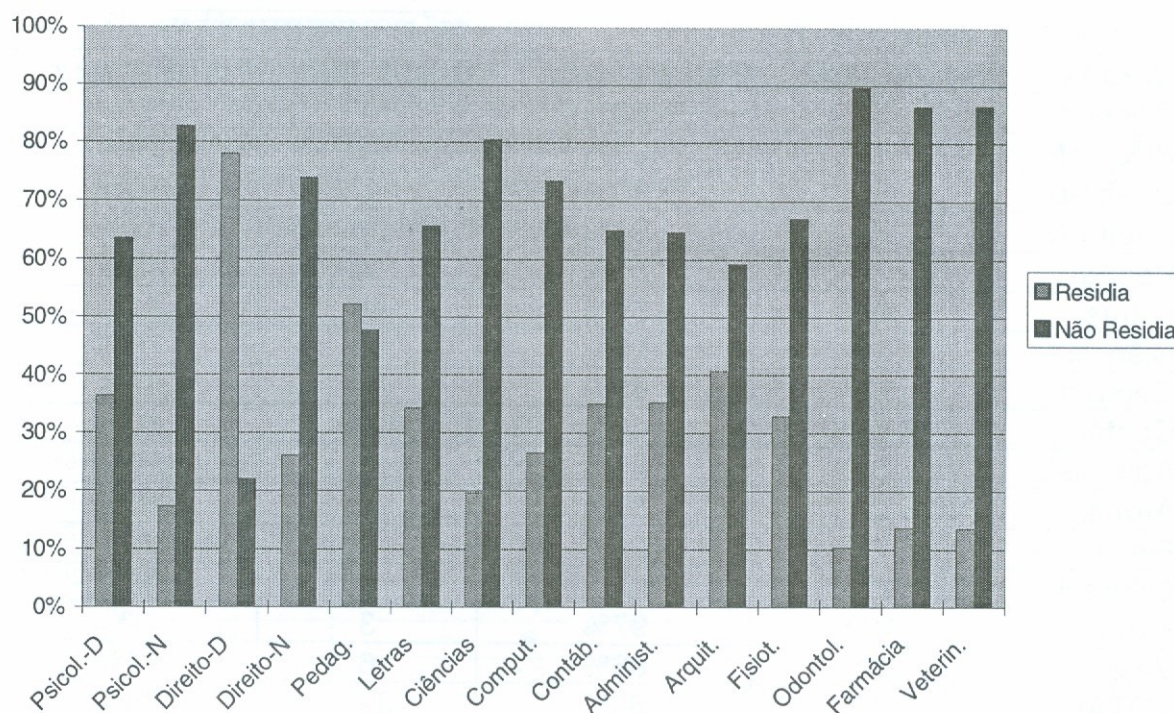
No entanto, observa-se também que índices significativos, acima de 70% para os cursos de Fisioterapia, Odontologia e Farmácia.

Em situação contrária, encontram-se os cursos de Pedagogia e Letras, com 12 e 13 alunos respectivamente e com menores índices o curso de Letras com 17%, Pedagogia e Ciências com 26%.

Tabela 5 - Quantidade e a porcentagem dos alunos que residiam em Umuarama antes de iniciar o curso.

Cursos	RESIDENTES		NÃO RESIDENTES	
	Quantidade	Porcentagem	Quantidade	Porcentagem
Psicol.-D	20	36%	35	64%
Psicol.-N	10	17%	48	83%
Direito-D	53	78%	15	22%
Direito-N	36	26%	102	74%
Pedag.	23	52%	21	48%
Letras	26	34%	50	66%
Ciências	20	20%	82	80%
Comput.	18	26%	50	74%
Contáb.	21	35%	39	65%
Administ.	25	35%	46	65%
Arquit.	11	41%	16	59%
Fisiot.	26	33%	53	67%
Odontol.	12	10%	104	90%
Farmácia	14	14%	88	86%
Veterin.	6	14%	38	86%
TOTAL	321	29%	787	71%
N. Resp.	16			

Gráfico 4 - Porcentagem de alunos que residiam em Umuarama antes de iniciar o curso.



Uma das questões centrais do trabalho de investigação era saber quantos alunos que se matricularam na Unipar, em 1997, já eram residentes no município de Umuarama por ocasião de sua aprovação no vestibular e quantos transferiram domicílio de outras cidades ou estados após a sua matrícula.

Assim, a tabela 5 e o gráfico 4 mostram a quantidade e a porcentagem geral e total de alunos que residiam no Município de Umuarama antes de iniciar o curso.

Como se pode notar, um índice significativo de alunos residentes na cidade freqüentam o curso de Direito diurno, num total de 78%, vindo em segundo lugar o curso de Pedagogia, com um total geral de 52%.

O menor índice de acadêmicos matriculados na Unipar se encontra no curso de Odontologia, num total de 10%.

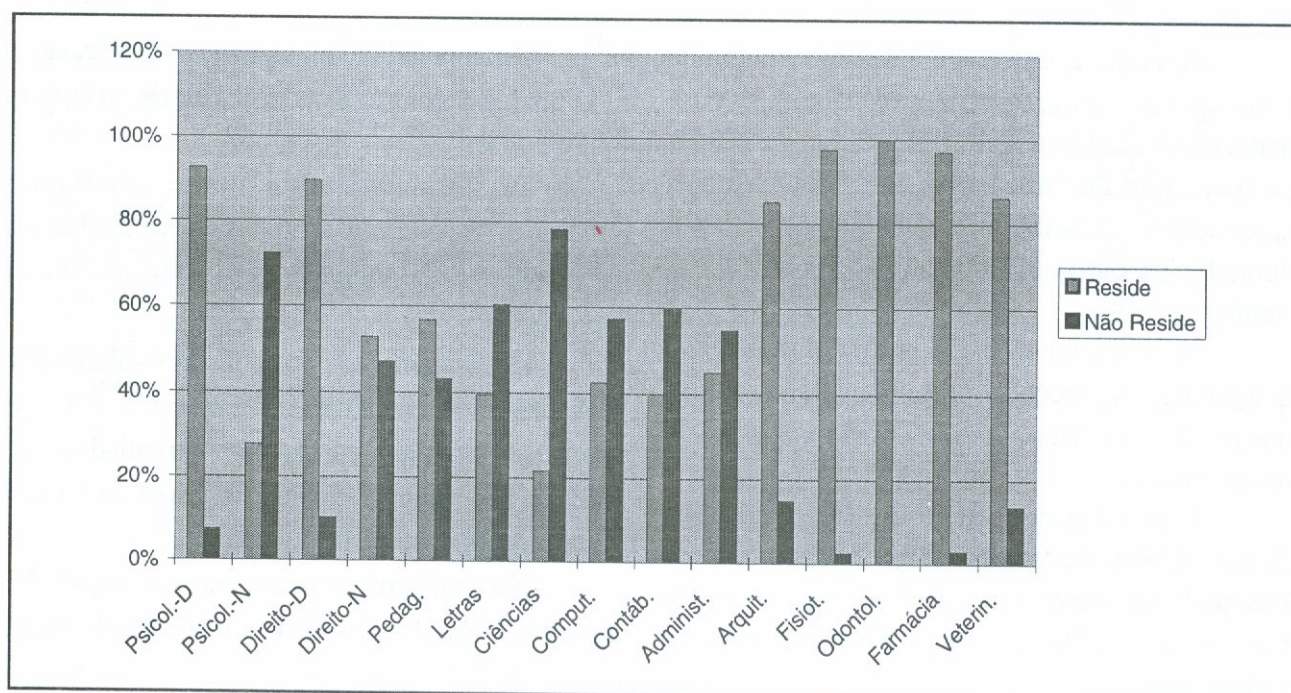
Tal fato indica ser a grande maioria dos estudantes daquela área oriundos de outras cidades, quer do Estado do Paraná quer de outros estados brasileiros.

Desse forma, considerando-se os alunos não residentes no Município de Umuarama, a Odontologia aparece com o maior número de matriculados num total de 104 alunos, seguida do curso de Direito noturno, com um total de 102 alunos.

No total geral portanto, registra-se que 29% dos alunos residiam em Umuarama antes de iniciar os seus respectivos cursos.

Tabela 6 - Quantidade e porcentagem dos alunos que residem em Umuarama.

Cursos	RESIDENTES		NÃO RESIDENTES	
	Quantidade	Porcentagem	Quantidade	Porcentagem
Psicol.-D	51	93%	4	7%
Psicol.-N	16	28%	42	72%
Direito-D	61	90%	7	10%
Direito-N	74	53%	66	47%
Pedag.	25	57%	19	43%
Letras	30	39%	46	61%
Ciências	23	22%	83	78%
Comput.	29	43%	39	57%
Contáb.	24	40%	36	60%
Administ.	32	45%	39	55%
Arquit.	23	85%	4	15%
Fisiot.	79	98%	2	2%
Odontol.	116	100%	0	0%
Farmácia	103	97%	3	3%
Veterin.	38	86%	6	14%
TOTAL	724	65%	396	35%
N. Resp.	4			

Gráfico 5 - Porcentagem de alunos que residem em Umuarama.

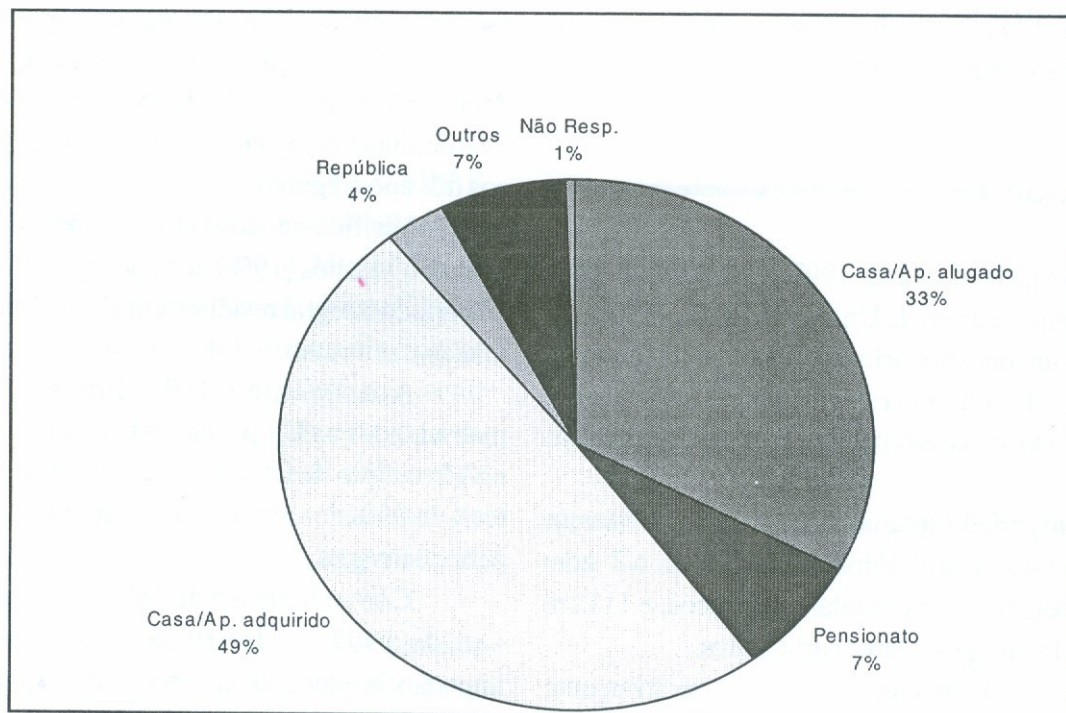
Observando a tabela 6 e o gráfico 5 que mostram quantidade e a porcentagem dos alunos que residem em Umuarama, percebe-se que, no total, a maioria reside em Umuarama, com 65% deles, merecendo destaque, com índices acima de 90%, os cursos diurnos de Psicologia diurno, Fisioterapia, Farmácia e Odontologia com 100%. Há condição oposta, os cursos de Ciências com 22% e Psicologia noturno com 28%. Comparando os dados dos alunos

antes de iniciar o curso, percebe-se nitidamente que os cursos de período integral são os que mais atraem alunos de outros municípios, havendo um acréscimo de 36% de novos alunos que passaram a residir em Umuarama. Observando ainda as respostas do questionário aplicado, diversos alunos vieram de outros estados e não apresenta alunos de outros países.

Tabela 7 - Quantidade e a porcentagem do tipo de moradia.

	QUANTIDADE	PORCENTAGEM
Casa/Ap. alugado	370	33%
Pensionato	77	7%
Casa/Ap. adquirido	554	49%
República	40	4%
Outros	77	7%
Não Respondeu	6	1%
Total	1124	100%

Gráfico 6 - Tipo de moradia dos alunos e respectivas porcentagens



Julgou-se importante também investigar quantidade e porcentagens dos tipos de moradias ocupadas pelos acadêmicos.

Assim observando-se a tabela 7 e o gráfico 6, que mostram a quantidade e a porcentagem dos tipos de moradia que são ocupados pelos alunos, nota-se que 49% dos alunos moram em imóvel próprio, e

33% do total, moram em imóvel alugado. Deve-se considerar que 36% desses alunos passaram a residir em Umuarama com a finalidade de frequentar o curso no qual foram aprovados no vestibular e que suas famílias muito provavelmente continuam residindo no município de origem e possivelmente em moradia diferente da do aluno.

Tabela 8 - Deslocamento médio (ida e volta) dos alunos que moram em outros municípios.

	DISTÂNCIA EM KM
Média de deslocamento	141,60
Desvio padrão	82,86
Maior deslocamento	460
Menor deslocamento	18

Observando a tabela 8, que mostra o deslocamento médio dos alunos que moram em municípios vizinhos de Umuarama, verifica-se existir a média de deslocamento de 141,60km, com desvio padrão de 82,86 km, sendo o menor deslocamento de 18 km e o maior de 460 km.

Conclusão

No início do ano de 1997, foram matriculados nos diferentes cursos da Unipar 1621 alunos. Com a aplicação do questionário, no início do 2º semestre de 1997, foram entrevistados 1124 alunos, confirmando todas as hipóteses levantadas, tendo em vista que:

No período noturno, 626 alunos frequentaram o 2º grau, assim distribuídos: 515 cursaram o 2º grau em estabelecimentos escolares públicos, e 111 em estabelecimentos escolares particulares.

Tais números representam respectivamente 82% e 18% do total dos alunos matriculados na

UNIPAR, no início daquele ano.

Dentre os 496 alunos matriculados no período matutino ou integral, 283 cursaram o 2º grau em escolas particulares e 213 realizaram seus estudos em escolas públicas, o que representa respectivamente, 57% e 43% do total de alunos investigados. Um detalhe não previsto pelas hipóteses destaca que esse total de alunos completou o 2º grau em tempo superior aos três anos regulares.

Verifica-se, através das tabelas 5 e 6, que apenas 69 alunos (19%) dos que frequentam cursos de período integral residiam em Umuarama antes de iniciar o seu curso.

Atualmente, 359 alunos que estão matriculados na Unipar são provenientes e residem no Município de Umuarama, o que representa um total de 96% dos alunos que frequentam cursos de período integral.

Com o ingresso de 1621 novos alunos, no ano de 1997, a UNIPAR revela sua grande importância educacional, especialmente para a Região Noroeste do Paraná, visto não haver outra instituição

de ensino superior na Região. É significativa a quantidade de alunos que se deslocam diariamente para freqüentar os diferentes cursos oferecidos pela instituição. Esse número representa 35% do total de alunos matriculados. Em sua grande maioria, freqüentam o período noturno.

Constatou-se, pois, o fato relevante de que os alunos que freqüentam cursos de período noturno, em sua grande maioria, receberam sua formação escolar de 2º grau em escolas públicas e moram em municípios circunvizinhos de Umuarama, ao passo que os alunos matriculados no período diurno, em sua grande maioria, estudaram em escolas particulares e são procedentes de regiões mais distantes do estado e do país.

Tal fato suscita algumas indagações:

a) Estariam as instituições de ensino de 2º grau da região preparando adequadamente os seus alunos para enfrentarem em pé de igualdade a concorrência nos cursos que normalmente têm maior procura?

b) Qual a quantidade de alunos que emigram da Região Noroeste para freqüentar cursos de 3º grau em outras instituições do estado e do país?

c) Qual o papel e o peso da formação escolar X situação econômica dos alunos como determinante da decisão de concorrer no concurso vestibular local ou outras instituições do estado ou do país?

Paralelamente, verifica-se que a UNIPAR representa um fator de alavancagem econômica para a Região e especialmente para o Município de Umuarama. Nos últimos anos, tem-se observado uma crescente verticalização imobiliária nas imediações dos diversos *campi* universitários. Tudo leva a crer que o fato se dá em função do atendimento da necessidade de moradia de grande número de acadêmicos que passaram a residir na cidade de Umuarama. Segundo a pesquisa, esse total é de 36% dos alunos entrevistados.

Além do setor imobiliário, há que se ressaltar a crescente instalação de novos pontos e tipos variados de comércio nas imediações da Unipar e de

prestadores de serviços, todos voltados para o atendimento das necessidades dos estudantes.

Bibliografia

01. ALMADOVA, José. **Introdução à Estatística Geral**. 2. ed. São Paulo: Estrutura LTDA, 1978.
02. DALMAS, José Carlos, CAVALARI, Nilton. **Metodologia de Pesquisa**. Umuarama. Universidade Paranaense - UNIPAR, 1997 (apostila).
03. LAPPONI, Juan Carlos. **Usando Excel 5 e 7**. São Paulo: Unidas, 1997.
04. Microsoft Excel 5 For Windows Passo a Passo. São Paulo: Makron Books, 1994.