

EQUIPAMENTOS DE PROTEÇÃO INDIVIDUAL (EPI'S): POR QUE TANTA RESISTÊNCIA?

Wagner José Klöckner *
C.H.Nakashima **
D.B.Nunes **
E.C.Camargo **
E.Brasil **
J.H.Tofaneli **
K.Hepp **
K.K.R.Souares **
L.T.S.Veiga **
M.R.Miranda **
M.R.Parro **
N.A.Mariussi **
O.Barossi **
R.R.Carvalho **
S.R.B.Barbosa **
S.Hernandes **
S.V.Perandré **
V.Lima **
V.C.Moura **
V.Sonda **

Resumo

O presente artigo refere-se à investigação das causas que levam os trabalhadores das indústrias da cidade de Umuarama-PR. a não utilizarem ou utilizarem de maneira inadequada os EPI's (equipamentos de proteção individual) no exercício de suas atividades profissionais.

PALAVRAS-CHAVE: Equipamentos de proteção individual.

Abstract

The present article refers itself to the investigation of the causes that lead the workers of the factories in Umuarama town – Pr, not to wear or wear the IPE'S (Individual Protection Equipaments)

in a wrong way in the exercise of their professional activities.

KEYWORDS: Individual protection equipments.

Introdução

Como consequência das grandes mudanças porque estão passando as organizações, existe uma grande preocupação com os recursos humanos e, por isso, elas passam a investir na qualidade de vida dos seus funcionários. Nesse sentido, os acidentes de trabalho ganham bastante atenção no que diz respeito à sua prevenção. Segundo ZOCCHIO (1992), os EPI's têm a função de evitar ou atenuar a gravidade dos acidentes e também proteger o corpo e o organismo contra os efeitos nocivos e lentos de substâncias com características tóxicas, alergênicas ou outras, das quais

* Docente da UNIPAR.

** Acadêmicos de Psicologia

resultam doenças ocupacionais. As organizações estão investindo muito nos EPI's, mas percebe-se uma contradição: grande parte dos funcionários não estão fazendo uso deles ou estão utilizando-os de maneira inadequada, ficando dessa forma, mais vulneráveis aos acidentes. Diz ZOCCHIO (1992) que os usuários dos equipamentos de proteção individual devem ter consciência da sua finalidade, da maneira correta de utilizá-los e de como conservá-los em condições de uso. A intenção desta pesquisa foi investigar os motivos pelos quais os trabalhadores não utilizam ou utilizam de maneira indevida os EPI's.

1. Procedimentos e metodologia

Nossa primeira etapa consistiu em realizar levantamento bibliográfico sobre o tema e em seguida estudar e discutir com os integrantes de nossa equipe. Em seguida elaboramos um roteiro de entrevista, contendo 9 (nove) perguntas fechadas, sendo que algumas delas poderiam ser justificadas de forma

aberta, ou seja, o entrevistado poderia explicar sua resposta. Visitamos um total de 95 (noventa e cinco) indústrias, e em cada uma delas entrevistamos dois funcionários que foram escolhidos aleatoriamente pelos entrevistadores. Nossa equipe dividiu-se em 8 (oito) duplas e 1 (um) trio para realizá-las.

2. Resultados

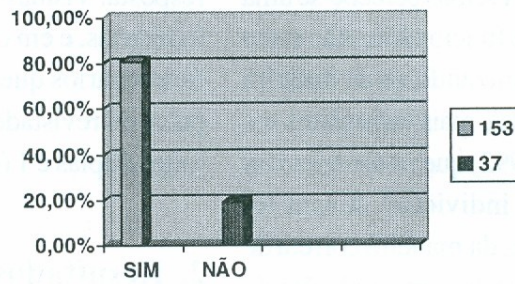
Com as entrevistas em mãos, realizamos sua análise e chegamos aos seguintes resultados: 80,5% dos funcionários sabem o que significa EPI's; 70,0% dos funcionários recebem todos os EPI's necessários para a realização do trabalho com segurança; 62,1% disseram que a indústria fornece informações sobre como utilizar os EPI's; 58,4% recebem os EPI's e os utilizam; 23,7% já sofreram acidentes do trabalhos na indústria em que estão atualmente; 60% disseram que não sofrem punições, caso não usem os EPI's; 51,6% disseram que não existem cartazes sinalizadores em todos os locais perigosos e 97,4% disseram que é muito importante o uso dos EPI's.

3. Análise demonstrativa dos resultados

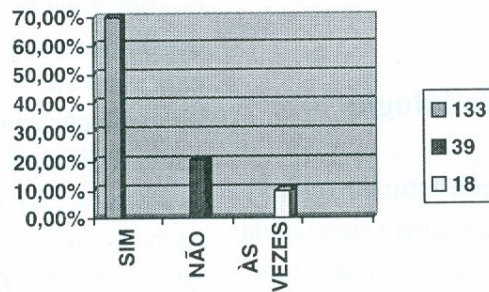
Número de entrevistas: 190 (Cento e Noventa)

Questão N°	SIM	%	Se Sim Sim	%	Se Sim Não	%	NÃO	%	ÀS VEZES	%	SOMENTE ALGUNS LUGARES	%
01	153	80,5					37	19,5				
02	133	70,0					39	20,5	18	9,5		
03	118	62,1					44	23,2	28	14,7		
04	128	67,4					45	23,7	17	8,9		
05	111	58,4					29	15,3	50	26,3		
06	45	23,7	19	42,2	26	57,8	145	76,3				
07	76	40,0					114	60,0				
08	61	32,1					98	51,6			31	16,3
09	185	97,4					05	2,6				

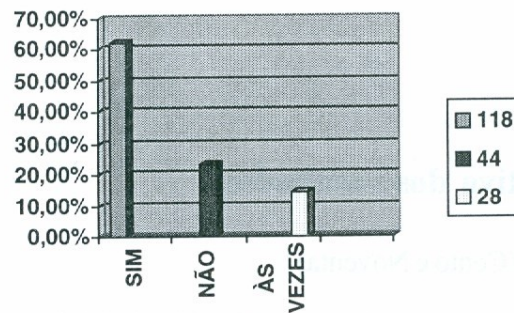
1) Você sabe o que é Equipamento de Proteção Individual (EPI)?



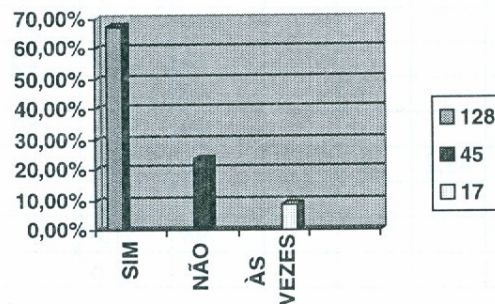
2) A indústria oferece todos os EPI's para a execução do seu trabalho com segurança?



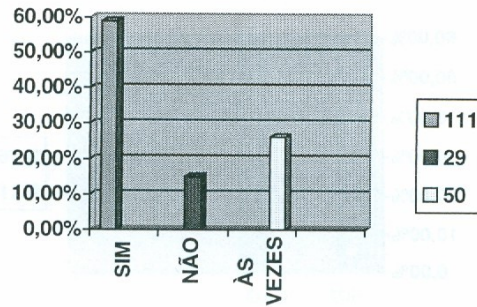
3) A indústria fornece informações sobre como utilizar os EPI's?



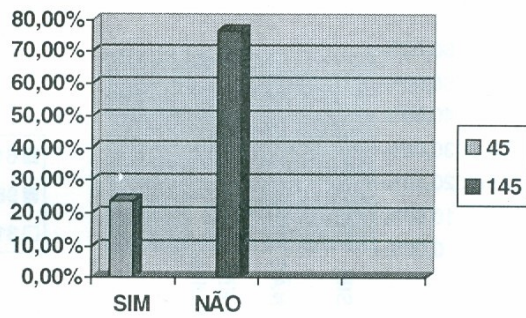
4) Você considera que as informações oferecidas pela indústria são suficientes para o uso adequado dos EPI's?



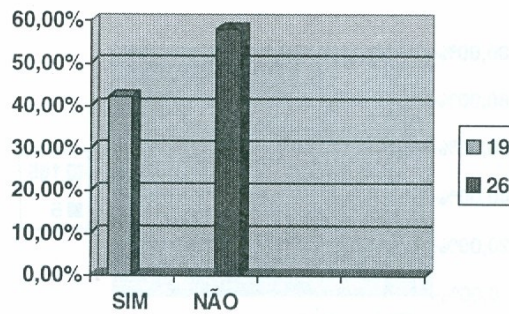
5) Você utiliza o(s) EPI(s) oferecido(s) pela indústria?



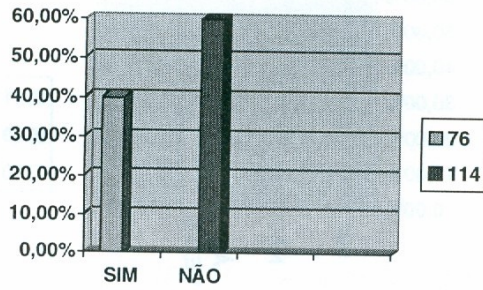
6) Você já sofreu algum acidente do trabalho nesta indústria?



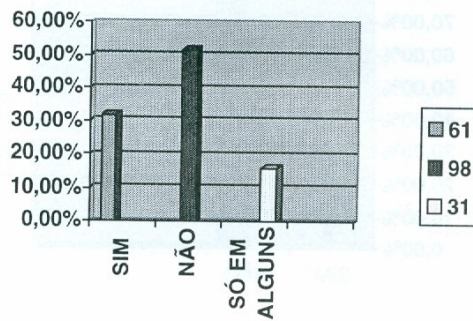
6.1) Quando sofreu o acidente, estava usando EPI?



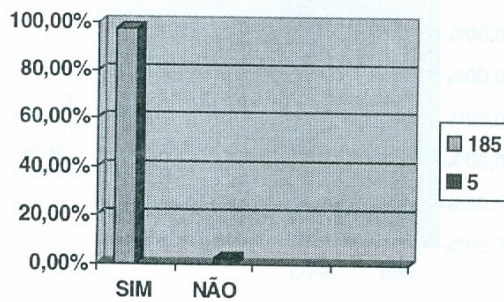
7) Caso você não utilize os EPI's exigidos, existe punição por parte da indústria?



8) Nesta indústria existem cartazes sinalizadores em todos os locais perigosos?



9) Você acha importante o uso dos EPI's?



Conclusão

A partir destes resultados, podemos concluir que as indústrias devem: informar melhor os seus funcionários sobre o uso correto dos EPI's; adquirir aqueles realmente adequados e de ótima qualidade e adotar mecanismos de controle e obrigatoriedade do seu uso.

Por outro lado, os funcionários precisam conscientizar-se da importância do uso dos EPI's e utilizá-los sempre que necessário; solicitar os EPI's adequados aos responsáveis e, ao recebê-los, zelar por eles. Assim ocorrendo, acreditamos que muitos acidentes que ainda hoje ocorrem, poderão ser evitados, beneficiando assim, tanto indústrias quanto funcionários.

Bibliografia

01. AROBA, T. e KIM, J. **Pressão no Trabalho**. Um Guia de Sobrevivência para Gerentes e Executivos. São Paulo: Makron Books, 1994.
02. AUBERT, N. A **Neurose Profissional**. In: CHANLAT, J.-F. (Coord.) **O Indivíduo na Organização**. São Paulo: Atlas, 1993, vol. 2.
03. BAPTISTA, R. M. M. **Acidentes de Trabalho na Construção Civil em Marília – 1986 a 1990**. Dissertação de Mestrado, 1994.
04. BUSSACOS, M. A. **Estatística Aplicada à Saúde Ocupacional**. São Paulo: FUNDA-CENTRO, 1997.
05. CAMPOS, J. L. D. e CAMPOS, A. B. D. **Acidentes do Trabalho**. São Paulo: LTr, 1991.
06. CODO, W. **Sofrimento Psíquico nas Organizações: Saúde Mental e Trabalho**. Rio de Janeiro: Vozes, 1995.
07. COHN A. et alie. **Acidentes de Trabalho, Uma Forma de Violência**. São Paulo: Atlas, 1985.
08. COLETA, J. A. D. **Acidentes de Trabalho**. São Paulo: Atlas, 1991.
09. COSTA, M. R. **Vítimas do Capital – Os Acidentes de Trabalho**. Rio de Janeiro, Achimé, 1981.
10. DEJOURS, C., ABDOUCHELI, E. **Itinerário Teórico em Psicopatologia do Trabalho**. In: BETIOL, M. I. S. (Coord.). **Psicodinâmica do Trabalho**. São Paulo: Atlas, 1994.
11. _____. **A Carga Psíquica do Trabalho**. In: BETIOL, M. I. S. (Coord.) **Psicodinâmica do Trabalho**. São Paulo: Atlas: 1994.
12. _____. **Uma Nova Visão do Sofrimento Humano nas Organizações**. In: CHANLAT, J. - F. (Coord.) **O Indivíduo na Organização**. São Paulo: Atlas, 1993. Vol. 1.
13. FERNANDES, A. **Acidentes do Trabalho**. São Paulo: LTR, 1995.
14. FONTANA, D. **Estresse. Faça Dele Um Aliado e Exercite Autodefesa**. São Paulo: Saraiva, 1991.
15. MATSUO, M. **Acidentado do trabalho: Reabilitação ou Exclusão?** São Paulo:

FUNDACENTRO, 1998.

16. MENDES, R. **Patologia do Trabalho**. Rio de Janeiro: Atheneu, 1995.
17. OPITZ, O. et alii. **Acidente de Trabalho e Doenças Profissionais**. São Paulo: Saraiva, 1988.
18. PEDROTTI, I. A. **Doenças Profissionais ou do Trabalho**. São Paulo: Livraria e Editora Universitária de Direito, 1998.
19. PIRES, W. R. **Qualidade de Vida**. Campinas: Cartgraf, 1997.
20. RODRIGUES, M. V. C. **Qualidade de Vida no Trabalho**. Rio de Janeiro: Vozes, 1994.
21. SALIBA, T. M. e outros. **Higiene do Trabalho e Programa de Prevenção de Riscos Ambientais**. São Paulo: Ed. LTr, 1997.
22. SCHMIDT, R. C. **Trabalhador ou Peça Descartável da Engrenagem?** Dissertação de Mestrado, 1986.
23. TORTORELLO, J. A. **Acidentes do Trabalho: Teoria e Prática**. São Paulo: Saraiva, 1994.
24. VIEIRA, J. L. **Segurança e Medicina do Trabalho**. São Paulo: Edipro, 1992.
25. ZOCCHIO, A. **Prática da Prevenção de Acidentes: ABC da Segurança do Trabalho**. São Paulo: Atlas, 1992.