

CAPELA ECUMÊNICA PARA UNIPAR – CAMPUS 3

Heverton Yudy Tago Kaneshigue*

RESUMO: Este trabalho representa uma proposta de uma capela ecumênica, onde se objetiva impor a religiosidade, porem sem caracterizar nenhuma religião específica. busca-se estabelecer um caráter espiritual ao e ao mesmo tempo trazer o conforto de um lugar para meditação. A iluminação representa um fator importante, onde se provoca a observação do claro e o escuro induzindo ao um pensamento crítico. Onde a intenção principal é a de trazer a religião e a espiritualidade para mais perto dos acadêmicos.

PALAVRAS-CHAVE: religião, capela ecumênica, arquitetura.

INTRODUÇÃO E OBJETIVOS

A cidade de Umuarama-Paraná considerada centro universitário possui a grande parte da sua população de aproximadamente 85.000 habitantes composta por universitários estes que são item de primeira importância no uso da capela voltada ao público usuário do campus 3 da Universidade Paranaense - UNIPAR., espaço este que por ser freqüentado por grande parcela dos alunos da instituição verificou-se a necessidade de um local onde possa ser exercitada a fé, esta que a maioria dos universitários deixam de ter seja pela aquisição de um pensamento crítico induzido pelo ensino científico.

Com o objetivo de trazer religiosidade e fé para a universidade busca-se melhorar a qualidade de vida dos usuários do campus 3, que encontram poucas igrejas próximas do local, e estas são geralmente católicas ou evangélicas.

Por motivo da universidade ser uma espaço onde reúna os uma grande demanda de pessoas de varias crenças distintas as capelas ecumênicas vem se tornando um espaço necessário dentro do campus da universidade.

Apesar do campus 3 possuir uma capela universitária, esta encontra-se carente de infra-estrutura, fica localizada dentro de um edifício e próximo das salas, local este com intenso fluxo de pessoa e alto nível de ruídos, o que não é aconselhado para um local de meditação e oração, além do difícil acesso, pois fica localizado no 3 pavimento e geralmente encontra-se fechado.

Para sanar as diversas deficiências do local buscou-se analisar de maneira crítica, visando principalmente o conforto do usuário. Conduzindo a constituição de um novo projeto que ofereça o espaço necessário para acolher os cultos e as atividades sociais, mobiliário adequado, espaços adequados a todas as atividades das diversas religiões, além do uso da tipologia adequada ao edifício sagrado resultando em uma forma expressiva e representativa.

Através da utilização do concreto aparente junto com a iluminação indireta, texturas e cores, o edifício transmitirá um sentimento de meditação e de frieza propicio para a meditação individual ou coletiva.

MATERIAIS E MÉTODOS EMPREGADOS

A estrutura e o fechamento da capela ecumênica consiste em placas de concreto aparente com reforço de pilares nas áreas onde é maior a malha de vidro, toda sua área de cobertura e marquise.

Seu fechamento em concreto aparente recebeu atenção especial quanto á textura, é bem claro que a obra deveria apresentar um aspecto bruto, por ficou evidente as áreas que

ficaram em contato com as formas, tomando textura das mesmas.

A iluminação e ventilação serão obtidas por planos de vidros na lateral esquerda e na parte posterior ao palco, ambas terão efeito de iluminação indireta. Para que haja um efeito de claro e escuro ao entrar em contato com o interior da igreja foram bloqueados toda a iluminação direta natural: portas e janelas. Essas aberturas serão em vidro jateado.

Destacando a área posterior ao palco observa-se um recorte na parede por onde entra iluminação indireta, sem símbolo algum o nicho dá a ao observador um impacto visual de luz e escuridão.

A obra foi baseada na obra sacra de Tadao Ando de onde se seguiu os aspectos de volumetria e materiais.

O edifício é composto de palco, sala de apoio, área de oração e meditação e wc que englobam o programa necessário á uma capela ecumênica. Esta terá aproximadamente 90m² e capacidade de aproximadamente 50 pessoas. Seu mobiliário será no palco: de mesa, mesa de leitura e cadeiras, e na área de oração de bancos em madeira.

O local escolhido para a implantação será o campus 3 onde há uma área bastante ampla para a implantação do edifício, entretanto alguns fatores foram levados em consideração: a questão da insolação foi tratada de maneira que a parte leste que recebe o sol da manhã possuísse aberturas ao contrario da oeste, a parte norte terá a abertura do nicho por onde entra a principal iluminação que no local é a face que recebe a insolação mais agradável. Quando a emissão de ruídos a área onde será implantada a capela será afastada das vias de acesso de modo a tornar mais agradável e propicia a prática da meditação.

Foram realizadas pesquisas bibliográficas em publicações nacionais e internacionais de técnicas e tipologias a fim de conhecer propostas similares de templos, igrejas, capelas e locais de meditação, outros meios de comunicação também foram utilizados: sejam sites e artigos relacionados ao tema. Pesquisou-se também sobre a varia gama de religiões existentes no mundo a fim de não excluir nenhuma crença por motivo de falta de conhecimento aprofundado de determinada religião. Foram analisados os códigos de obras, de postura e lei de uso e ocupação do solo da cidade de Umuarama, afim de conhecer e estabelecer de maneira coerente o edifício afim de não infringir nenhuma legislação vigente á respeito da obra ,as Normas Brasileiras, (NBR) da Associação Brasileira de Normas Técnicas (ABNT) também foram consultadas via livros técnicos e internet.. Foram feitas entrevistas com autoridades religiosas e pessoas responsáveis pela a “capelania universitária” projeto de estímulo a espiritualidade na universidade, além da análise sócio-cultural para a implantação do

*Universidade Paranaense – UNIPAR – Umuarama – Pr, yudy@bol.com.br

projeto, obtendo assim a melhor alternativa construtiva e de implantação do edifício.

RESULTADOS

Através das pesquisas e dados recolhidos chegou-se a uma edificação de aproximadamente 90m², com paredes em concreto aparente de 20cm onde se identifica o estilo de Tadao

Ando que minimiza a presença de detalhes. Sua área interna consiste em palco, área de oração, banheiro e sala de apoio. A técnica construtiva é de simples execução não tornando o custo da obra muito elevado, além de dar um caráter religioso a obra por causa da firmeza e segurança que o edifício transmite, lembrando por vezes os templos antigos.

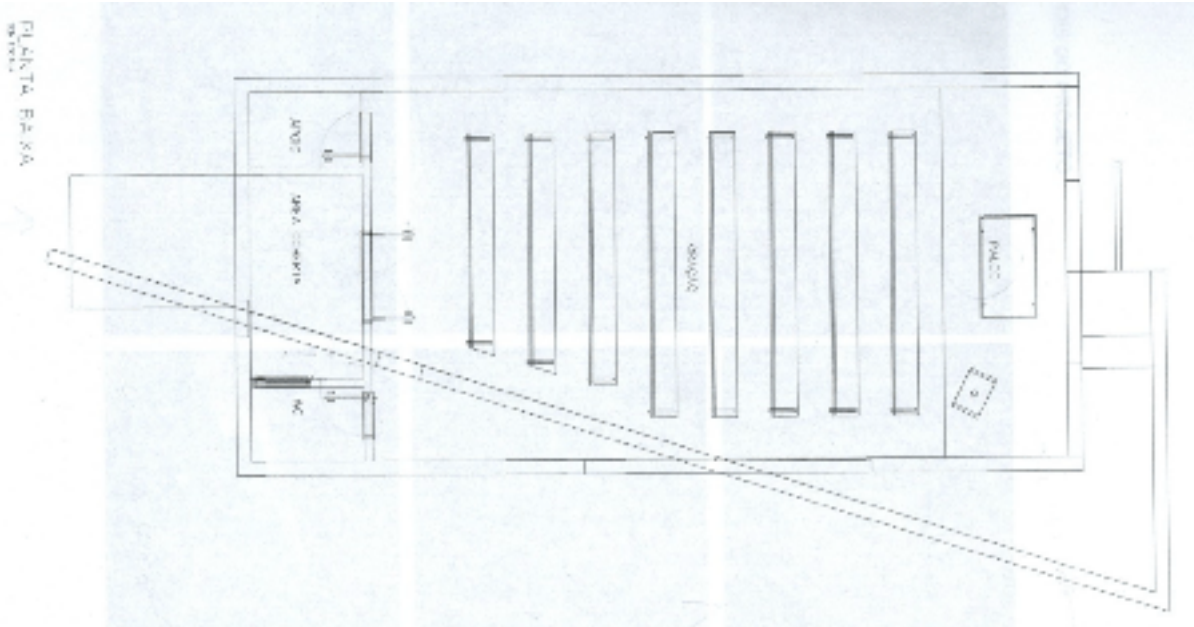


Figura 1 – Planta baixa

CONSIDERAÇÕES FINAIS

Verifica-se que com a implantação da capela ecumênica universitária no campus 3 a falta de espaço para meditação e oração se soluciona, além de trazer um novo espaço social para o encontro de várias pessoas de uma mesma crença, servindo como um estimulante da união dos povos.

REFERÊNCIAS BIBLIOGRÁFICAS

READ, Herbert. **The Art of Sculpture**. 4º ed. Washington, Princeton/Bolingen, 1977.
GEOFFREY, H. BAKER. **Análisis de la forma**. 2º ed. Barcelona. Gustavo Gilli, 1998.
NEW CONCEPTS IN ARCHITECTURE & DESIGN, **Religious Facilities**, Meis Publications.
CHING, Francis D. K., **Arquitetura, forma, espaço e ordem**. 1998, Ed. Martins Fontes.
ECO, H. **Como Fazer uma Tese**. São Paulo. Ed. Perspectiva, 1977.
ZEVI, Bruno. **Saber ver a arquitetura**. 1º ed. São Paulo. Martins Fontes, 1978.
GIEDION, Sigfried. **La arquitetura fenómeno de transición**. 1º ed. Barcelona. Gustavo Gilli. 1969
FÉLICIEN, Challaye. **As grandes religiões**. 1º ed. São Paulo. IBRASA, 1981.
WINGES, Irineu. **Cultura Religiosa**. 6º ed. Petrópolis. Vozes, 1994.

VASCONCELOS, Augusto Carlos. **Estruturas da natureza**. 1º ed. São Paulo. Estúdio Nobel. 2000.
HOLANDA, Aurélio Buarque, **Novo dicionário da língua portuguesa**. 2º ed. Rio de Janeiro. Nova fronteira. 1986.
FURUYAMA, Massao, **Tadao Ando**. 1º ed. São Paulo. Martins Fontes. 1997.
DAL CO, Francesco, **Tadao Ando**. 1º ed. Barcelona. Phaidon. 1995.
JODIDIO, Philip. **Tadao Ando**. 1º ed. Barcelona, Editora Taschen. 1996.
FURUYAMA, Massao, **Tadao Ando**. 2º ed. Barcelona. Gustavo Gilli. 1994.
BOTEY, Josep Ma. **Oscar Niemeyer**. 1º ed. Barcelona. Gustavo Gilli. 1996.
UNDERWOD, David. **Oscar Niemeyer and the Architecture of Brazil**. 1º ed. New York. Rizzoli, 1998.

PESQUISA ONLINE

Disponível em: <http://www.arcspace.com/news/books/ando_works> Acessado em: 01/07/03.
Disponível em: <<http://www.episcopalchurch.org/episcopal-life/OnWater.JPG>> Acessado em: 12/07/03.
Disponível em: <http://www.greatbuildings.com/buildings/Otaniemi_Univ_Chapel.html> Acessado em: 12/07/03.
Disponível em: <<http://www.paranacidade.org.br>> Acessado em: 12/07/03.
Disponível em: <<http://www.umuarama.org.br>> Acessado em: 12/07/03.